

### Osyris blanc. Rouvet - *Osyris alba* (rep10)

- malgré son nom, il n'a rien de blanc
- plante méditerranéenne vivace de 0,3 à 1 m de haut, en forme de buisson élané ramifié vers le haut
- feuilles persistantes coriaces, linéaires et aigües
- floraison avril/juin – fleurs jaunes parfumées réunies en petits bouquets
- fruit : baie rouge
- présent dans les garrigues, il côtoie souvent le romarin

### Salsepareille - *Smilax aspera* (rep13)

- c'est un sous-arbrisseau ou liane vivace trop solide pour être rompue à la main
- hauteur varie de 1 à 3m
- tige ligneuse et épineuse
- feuilles persistantes luisantes en forme de cœur ou de pique
- floraison août/novembre - petites fleurs blanc jaunâtre réunies en ombelle
- ses petits fruits rouges foncés réunis en grappe font penser aux groseilles (attention TOXIQUE)
- son habitat : Europe du Sud, mais aussi Amérique du sud, Moyen Orient, Afrique centrale, Asie...

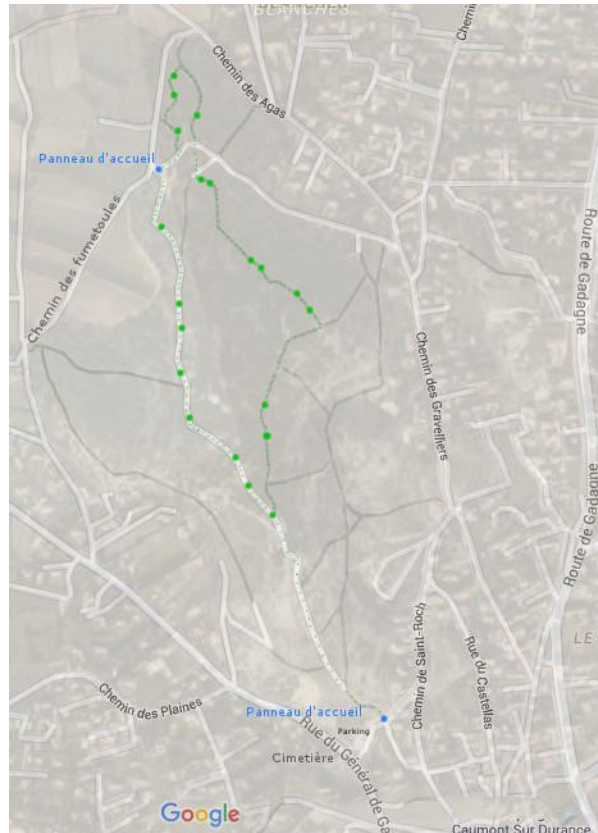
C'est une plante médicinale utilisée pour le soin des rhumatismes, les maladies de la peau et comme diurétique...

### ViomeTin - *Virbunum tinus* (rep 9)

- appelé couramment laurier-tin
- petit arbre buissonnant à feuilles persistantes d'un vert foncé
- taille pouvant aller de 1 m jusqu'à 3 m de haut
- petites fleurs rosées et blanches regroupées en corymbes
- floraison : dès octobre jusqu'en avril
- fruits : petites baies bleuâtres à noires de juin à septembre
- localisation : Bassin méditerranéen

Les fruits sont toxiques et peuvent provoquer des troubles digestifs. Cet arbuste est essentiellement cultivé comme plante ornementale.

## Informations pratiques



Office de Tourisme de Caumont sur Durance

Bibliothèque Pierre Vouland

Place du 8 mai 1945

Renseignements :

Tél. : 04 90 25 21 07

Courriel :

[bibliotheque@caumont-sur-durance.fr](mailto:bibliotheque@caumont-sur-durance.fr)

Site :

[www.caumont-sur-durance.fr](http://www.caumont-sur-durance.fr)



## Sentier de la Garance Colline de Piécaud

### Aphyllante de Montpellier ou œillet bleu de Montpellier (rep19)

- Aphyllantes monspelliensis - son nom en grec signifie " fleur sans feuilles " - en occitan : bragalou
- vivace de taille de 10 à 40 cm - ressemblant à des joncs miniatures
- floraison avril/juillet : fleur bleue
- caractéristique des garrigues du Sud de la France

### Brachypode rameux - *Brachypodium retusum* (rep 18)

- appelé aussi : herbe à mouton ou gazon de Provence
- herbe vivace à tiges très ramifiées ou rameuses à la base et à feuilles étroites en aiguille ou lance disposées en 2 rangs
- taille de 20 à 50 cm
- floraison avril/juin - petites fleurs en épis peu nombreux
- habitat : le Sud de la France

### Chêne Kermès - *Quercus coccifera* (rep 20)

- appelé aussi : chêne à cochenilles
- arbuste buissonnant pouvant atteindre 3m de haut
- chêne des garrigues à feuilles persistantes
- petites feuilles coriaces d'un vert luisant bordées de dents épineuses
- floraison : avril/mai - fleurs jaunâtres
- fruit : glands
- localisation : présent dans les régions méditerranéennes

Son écorce riche en tannins était autrefois utilisée pour le tannage des cuirs.

### Chêne pubescent - *Quercus pubescens* (rep 12)

- appelé aussi "chêne blanc de Provence" ou "chêne truffier"
- peut atteindre 10 à 25 m de haut et vivre plus de 500 ans ...
- ses feuilles caduques, sèchent l'hiver. Elles restent en place tout l'hiver et tombent au printemps
- floraison : avril/mai - chatons jaunâtres
- fruit : glands à pédoncules court
- Localisation : présent en Europe du Sud et Moyen Orient

L'un de ses intérêts est d'être truffier

### Chêne vert - *Quercus ilex* (rep 7)

- appelé aussi Yeuse ou chêne faux Houx car ses feuilles ressemblent à celles du houx
- arbre pouvant atteindre de 5 à 20 m de haut, il peut vivre de 200 à 500 ans
- le tronc est souvent court et tortueux
- les feuilles sont coriaces comme celles du houx et blanchâtres sur la face inférieure
- floraison au printemps : les fleurs mâles sont des chatons jaunâtres, fruit : le gland
- distribution géographique : arbre de la garrigue, est présent dans le midi de la France, la Corse et le pourtour méditerranéen
- fruit : le gland
- distribution géographique : arbre de la garrigue, est présent dans le midi de la France, la Corse et le pourtour méditerranéen

### Ciste à feuilles de sauge - *Cistus salvifolius* (rep 8)

- arbrisseau de garrigue buissonnant
- feuilles ovales gaufrées
- floraison avril/juin - fleurs blanches rassemblées en cyme de 1 à 3 fleurs
- fruit : capsule pentagone de 5 à 7 mm - ses graines sont dispersées par les fourmis et les granivores

### Ciste cotonneux - *Cistus albinus* (rep 3)

- arbrisseau de garrigue de 0,3 à 1 m de haut
- feuillage persistant gris clair couvertes de poils
- floraison avril/juin - fleurs roses ou mauves
- fruit : capsule à 3 loges
- habitat : pourtour méditerranéen

### Filaire à feuilles étroite - *Philyrea angustifolia* (rep 11)

- appelé "taradeou" en provençal
- arbuste méditerranéen proche de l'olivier de 0,5 à 2 m de haut
- habitat : garrigue
- floraison mars/mai - fleurs d'un blanc jaunâtre
- distribution géographique : Europe du Sud et Afrique du Nord

### Fragon ou petit Houx - *Ruscus aculeatus* (rep 14)

- appelé aussi "fragon petit houx" ou "buis piquant"
- arbuste très ramifié et de faible hauteur inférieure à 1 m
- Ses rameaux aplatis ressemblent à des feuilles, on les appelle cladodes. On voit ainsi le fruit, petite baie rouge, pousser en leur centre.
- le rhizome aurait des vertus diurétiques et facilitant la circulation sanguine
- Il pousse sur l'ensemble de l'aire méditerranéenne - atlantique

### Garance - *Rubia peregrina* (rep 4)

- plante tinctoriale, vivace sauvage, mais a été cultivée (garance des teinturiers) pour ses racines ayant jusqu'à 1 m de long contenant de l'alizarine et de la purpurine, puissants colorants rouges (voir les uniformes militaires avant la 1<sup>ère</sup> guerre mondiale)
- nombreuses tiges couchées ou grimpantes pouvant atteindre une longueur supérieure à 1,5 m
- ses tiges et feuilles sont munies de petits aiguillons lui permettant de s'accrocher aux autres plantes et aussi aux vêtements ce qui lui vaut le nom de garance voyageuse
- floraison mai/juillet - fleurs jaunâtres de 5 pétales

La garance des teinturiers, *Rubia tinctorum*, sa cousine, fut introduite en France au XVIII<sup>ème</sup> s. par un Arménien Jean Althen. Tout d'abord introduite sur des terrains de Caumont que lui avait octroyés le Marquis Joseph François Xavier de Seytres vers 1765. Elle fut ensuite développée à Althen des Paluds.

### Genêt d'Espagne spartier - *Spartium junceum* (rep 2)

- arbuste touffu presque dépourvu de feuilles, elles n'apparaissent que sur les nouvelles pousses et tombent par la suite
- ses tiges rameaux sont flexibles et jonciformes
- floraison : mai/août - fleurs d'un jaune vif au parfum intense
- hauteur : 1 à 3 m
- fruit : gousses d'abord vertes puis noires aplaties, velues contenant des graines toxiques
- habitat : tout le pourtour méditerranéen et Asie Occidentale

### Genêt Scorpion - *Genista scorpius* (rep 1)

- plante arbustive très épineuse et très rameuse de 1 à 2 m de hauteur
- floraison avril/juin - fleurs jaunes
- arbuste de garrigues présent dans toutes les régions méditerranéennes

### Genévrier oxycède - *Juniperus oxycedrus* (rep 6)

- petit arbre des garrigues en général, buisson de 1 à 2 m de haut il est présent sur tout le pourtour méditerranéen (il peut cependant chez les vieux sujets atteindre 8 m)
- feuillage persistant en forme d'aiguilles fines et piquantes
- floraison : février/mai
- fleurs en formes de petits cônes. Les fruits sont en forme de baies
- son bois contient une huile de cade utilisée pour ses vertus cicatrisantes et antiseptiques

### Iris nain ou iris des garrigues - *Iris lutescens* (rep 5)

- plante vivace à rhizome
- petite taille, au maximum 30 cm
- feuilles ensiformes évoquant les lames d'épée
- floraison mars/mai - fleurs généralement jaunes pâles, la tige florale comporte 1 ou 2 fleurs
- parfois on trouve côte à côte des couleurs diverses : violette, blanche, jaune...

### Nerpun alaterne - *Rhamnus alaternus* (rep 16)

- arbrisseau de 1 à 5 m de haut (pouvant vivre plus de 100 ans)
- feuillage persistant aux feuilles coriaces luisantes et souvent dentées
- floraison février/mai - fleurs minuscules jaunâtres groupées en petites grappes
- fruits : drupes rouges devenant noires à maturité.
- très répandu dans le Sud de la France et nombreux pays méditerranéens. Il se développe spontanément souvent en compagnie des chênes pubescents
- on prête à son écorce des vertus laxatives et à ses feuilles un remède pour les maux de gorge

### Pin d'Alep - *Pinus halepensis* (rep 15)

- appelé Pin blanc de Provence, son écorce étant d'abord lisse gris argenté devenant ensuite écailleuse et brunâtre
- conifère de 20 à 30 m de haut, souvent penché et pouvant vivre jusqu'à 500 ans
- ses fruits en forme de cône sont jaunes teintés de rouge pour les mâles et roses violacé pour les femelles
- il est exploité pour son bois utilisé pour les charpentes et les constructions navales. La France possède environ 240 000 Ha, dont la production est très variable en fonction des conditions et des peuplements.

Les Grecs utilisent sa résine pour parfumer le fameux vin "retsina"

### Pistachier térébinthe - *Pistacia terebinthus* (rep 17)

- arbrisseau ou arbre résineux aromatique de taille allant de 1 à 5 m
  - feuilles caduques - pennées impaires - vert foncé
  - floraison avril/mai
  - petites fleurs en grappes rouges
  - fruits sphériques 4 à 7 mm rouges devenant noirs à maturité
  - son habitat : régions méditerranéennes
- La résine du tronc astringente peut être utilisée pour faire des colles spéciales (en médecine ou dentisterie, mastic Chio)